



Dit document is een inspiratiebron en analyse-instrument dat kan gebruikt worden in begeleidingen om samen met de school te reflecteren over de zorgwerking i.f.v. een passende begeleiding voor elke lerende met het oog op optimale ontwikkelingskansen én in het bijzonder lerenden met specifieke onderwijsbehoeften.

Inhoud

Waarom?	3
Hoe?	4
Wat?	6
Bijlage 1: Schema 'Wegwijs in zorgknooppunten'	7
Bijlage 2: Beeldvorming en zorgfocus	9
Bijlage 3: Doelen SMART formuleren	10
Bijlage 4: HGW hulpzinnen	11
Bijlage 5: Criteria voor een passende maatregel	12
Bijlage 6: Strategie/Aanpak van de maatregel	13
Tot slot: Enkele interessante teksten/materialen	15

Waarom?

Elke school die **kwitatief onderwijs** biedt aan hun lerenden wordt geconfronteerd met de uitdaging om alle lerenden optimale leer- en ontwikkelingskansen te geven. Om dit te realiseren beschikt de school over een duidelijke en gedragen visie op zorg die vertaald wordt en effecten genereert tot op de **klasvloer**. Daarnaast realiseert de school een zorgzame werking aangedreven vanuit hun **zorgbeleid**. In het OK-kader (2017) vinden we onderstaande kwaliteitsverwachting, met het bijhorend beeld, die dit illustreert.

HET SCHOOLTEAM BIEDT ELKE LERENDE EEN PASSENDE BEGELEIDING MET HET OOG OP GELIJKE ONDERWIJSKANSEN.

Om een passende begeleiding te realiseren, detecteert het schoolteam de mogelijkheden en de behoeften van de lerenden en differentieert ze waar nodig. Het schoolteam gaat ervan uit dat iedereen de kracht en de capaciteiten in zich heeft om te leren, te groeien en te veranderen. De sterktes van de lerenden vormen het uitgangspunt voor de begeleiding. Het schoolteam begeleidt de lerenden via een continuüm van zorg en/of via handelingsplanning. Een gefaseerde benadering van brede basiszorg, verhoogde zorg, uitbreiding van zorg, een individueel aangepast curriculum en/of handelingsplanning vormt de ruggengraat van de begeleiding. Een sterke brede basiszorg werkt preventief. Voor lerenden met specifieke onderwijsbehoeften plant het schoolteam redelijke en gepaste aanpassingen waaronder het inzetten van stimulerende, remediërende, differentiërende, compenserende en/of dispenserende maatregelen. Op die manier draagt het schoolteam bij tot het realiseren van gelijke kansen voor alle lerenden en tot inclusie.

(Referentiekader voor onderwijskwaliteit, 2017)

Breed reflecteren over de schoolse zorgwerking vraagt de toepassing van meerdere kaders. Handelingsgericht werken, continuüm van zorg, Interne KwaliteitsZorg, referentiekader OnderwijsKwaliteit en Decreet Leerlingbegeleiding zijn brillen die mee aan de oorsprong liggen van dit gehele begeleidingsdocument.

Door het schema uit bijlage 1 te leggen op de eigen schoolwerking, ontstaan kansen om te reflecteren over de geboden zorgwerking. Knelpunten en groeikansen in de zorgwerking komen zo bovendrijven, wat de mogelijkheid biedt om deze aan te pakken en kwalitatief bij te sturen. Bijlage 1 biedt ook de kans om reflecties te registreren. Dit zet scholen aan tot het zichtbaar maken van en aangrijpen van nieuwe uitdagingen in hun schoolontwikkeling om zo de eigen kwaliteit te optimaliseren in functie van optimale ontwikkelingskansen voor alle lerenden. Veel scholen zoeken immers naar handvatten om de verhoogde zorg die ze bieden voor sommige lerenden te optimaliseren en bijgevolg zorgvuldig te registreren. Het schema in bijlage 1 dient als **inspiratiebron** en **analyse-instrument** bij begeleiding om allerlei elementen die bij deze zorgzame begeleiding horen, onder de aandacht te brengen. Het kan eveneens ondersteuning bieden bij het opstellen van een schooleigen document.

Hoe?

Scholen zijn in het maatregelenverhaal **dé eigenaar van deze zorgzame werking** en tegelijk partner in een continue en constructieve samenwerking met leerling, ouders en CLB.

Het is belangrijk als zorgteam om een goed zicht te hebben op de geboden zorg voor alle lerenden en dit te blijven behouden zodat genomen maatregelen kunnen geëvalueerd en indien nodig bijgestuurd worden in functie van de onderwijsbehoeften van de lerende en de te bereiken of vooropgestelde (leerplan)doelen en eindtermen. Door aanpassingen planmatig op te volgen, stijgt de kwaliteit van de zorgwerking.

Het zoeken naar efficiëntie, transparantie en eenvoud zijn uitdagingen bij het opstellen van een eigen systeem om maatregelen in kaart te brengen en op te volgen.

Een **grondige beeldvorming** van de lerende ligt aan de basis. Vanuit een bezorgdheid, een barrière, een probleem, ontstaat een nood, een behoefte, een hulpvraag van de leerkracht en/of lerende. Dit is het startpunt en de beginsituatie. Om de gehele beginsituatie van de lerende, groep of klas in beeld te brengen, is het belangrijk om een duidelijk zicht te krijgen op de stimulerende en positieve factoren en niet enkel te kijken naar belemmerende en moeilijke factoren (Pameijer, 2010). Het sterkteperspectief impliceert dat de teamleden ervan uitgaan dat iedereen de kracht en capaciteiten in zich heeft om te leren, te groeien en te veranderen. De sterktes van de lerenden vormen het uitgangspunt voor de begeleiding (Desoete, 2015). Om de zorgfocus, positieve en negatieve factoren scherp te stellen, kan bijlage 2 gebruikt worden. Eens deze zaken duidelijk zijn, kunnen (prioritaire) doelen geformuleerd worden.

Tijdens het zoeken naar passende **doelen** houden we de totale ontwikkeling van de lerende steeds voor ogen en kunnen we de vraag stellen of het vooropgestelde doel het leerproces van de lerende ondersteunt. Doelstellingen worden soms te vaag en vrijblijvend geformuleerd als wensen, intenties, of goede voornemens. Bijlage 3 werkt ondersteunend om doelen SMART te formuleren.

Om in een passende begeleiding te voorzien is het belangrijk een zicht te hebben op wat een lerende nodig heeft in functie van het bereiken van de vooropgestelde doelen. Het formuleren van deze noden of **specifieke onderwijsbehoeftes** van de lerende is niet altijd even eenvoudig. Daarnaast is het minstens even belangrijk om ook de **ondersteuningsbehoeftes** van de leerkrachten en het zorgteam in kaart te brengen om de vooropgestelde doelen te kunnen verwezenlijken. De HGW-hulpzinnen (Pameijer, 2010) in bijlage 4 helpen om de noden van lerenden en leraren in kaart te brengen..

Het uitwerken van de **maatregel** legt de gekozen strategie vast. namelijk wie, wat, waar, wanneer, hoe, evaluatie ... Zoeken naar en reflecteren over passende ondersteuning, alsook de registratie ervan is niet enkel de verantwoordelijkheid van de zorgcoördinator, maar van alle betrokken partners. De school maakt afspraken over wie uitvoert, de pen houdt, ... (zie bijlages 5 en 6).

Leerlingopvolging zorgzaam registreren (schrijfwijzer verslag, 2016) (schrijfwijzer gemotiveerd verslag, 2016) vraagt om zorgvuldigheid. Leerlingopvolging en de registratie ervan is belangrijk in functie van een duidelijk en goed overzicht van de geboden zorg van een lerende met specifieke onderwijsbehoeften en biedt tevens de mogelijkheid tot enerzijds evaluatie en bijsturing en anderzijds communicatie met alle partners over de zorginitiatieven.

Denk eraan dat het effectieve leerlingdossier moet kunnen gelezen worden door ouders en of de lerende. Het dossier moet begrijpbaar zijn voor alle betrokkenen, zowel interne collega's, de leerling, ouders als externe partners zoals CLB,...



Brede basiszorg

*“Wat de school doet in de fase van de **brede basiszorg** hoeft niet per leerling apart genoteerd te worden. Dit vinden we terug in het zorgbeleid van de school. De concretisering ervan vinden we in degelijke voorbereidingen van de leerkracht.” (schrijfwijzer verslag 2016)*

Hoe de leerkracht differentieert en aandacht heeft voor individuele verschillen, zoals bijvoorbeeld de manier waarop lerenden worden gegroepeerd/samengezet voor rekenen, voor verlengde/verkorte instructie, voor pre-teaching,... staat beschreven in de persoonlijke documenten van de klasleerkracht zoals lesvoorbereidingen, actiefiches, agenda, observatiemapje, differentiatieschriftje,...



Verhoogde zorg

*“In de fase van de **verhoogde zorg** organiseert de school overleg met het betrokken team. In het leerlingendossier noteert de school de inspanningen van het schoolteam om tegemoet te komen aan de specifieke onderwijsbehoeften van de leerling.” (schrijfwijzer verslag, 2016)*

“Het is niet wenselijk om onder deze rubriek (...) een opsplitsing te maken tussen de verschillende fasen van het zorgcontinuüm. Geen enkele maatregel kan immers eenduidig onder een bepaalde fase geplaatst worden.”

“De school maakt een synthese van de reeds genomen schoolinterne maatregelen. Hieruit moet blijken dat de school de nodige maatregelen heeft genomen (het is niet de bedoeling dat hier een oplijsting komt van alle reeds genomen concrete maatregelen tot dan toe”. (schrijfwijzer verslag, 2016)

De omschrijving van de maatregelen, gebundeld in een synthese, is best beknopt, overzichtelijk en gestructureerd met klare taal, kort en objectieve beschrijvingen. Enkel de kern van deze maatregelen moet vlot begrijpbaar zijn zonder te vervallen in ellenlange teksten. Gebruik functies in plaats van namen bij het verwoorden wie de actie uitvoert bv. de zorgleerkracht/eigen lkr./vakleerkracht/ondersteuner ... Dit behoudt het overzicht en de duidelijkheid in het leerlingendossier en bij vervangingen.



Uitbreiding van zorg

Indien het CLB betrokken wordt in de **uitbreiding van zorg**, is het nuttig dat dergelijke synthese aan het CLB kan doorgegeven worden zodat zij snel zicht krijgen op de reeds toegepaste maatregelen en ze dit desgevallend kunnen gebruiken bij de opmaak van een (gemotiveerd) verslag.

“De school reikt de synthese aan aan het CLB-team en licht deze toe in een overleg.” (schrijfwijzer verslag, 2016) Hierdoor wordt de registratie van de maatregelen een compact en handig communicatiemiddel.

Eerdere differentiatievormen (die niet vermeld worden in het zorgbeleid voor fase 0) en die de leerkracht reeds toepast in deze fase voor deze lerende of voor een specifiek groepje lerenden, worden best opgenomen in de synthese.

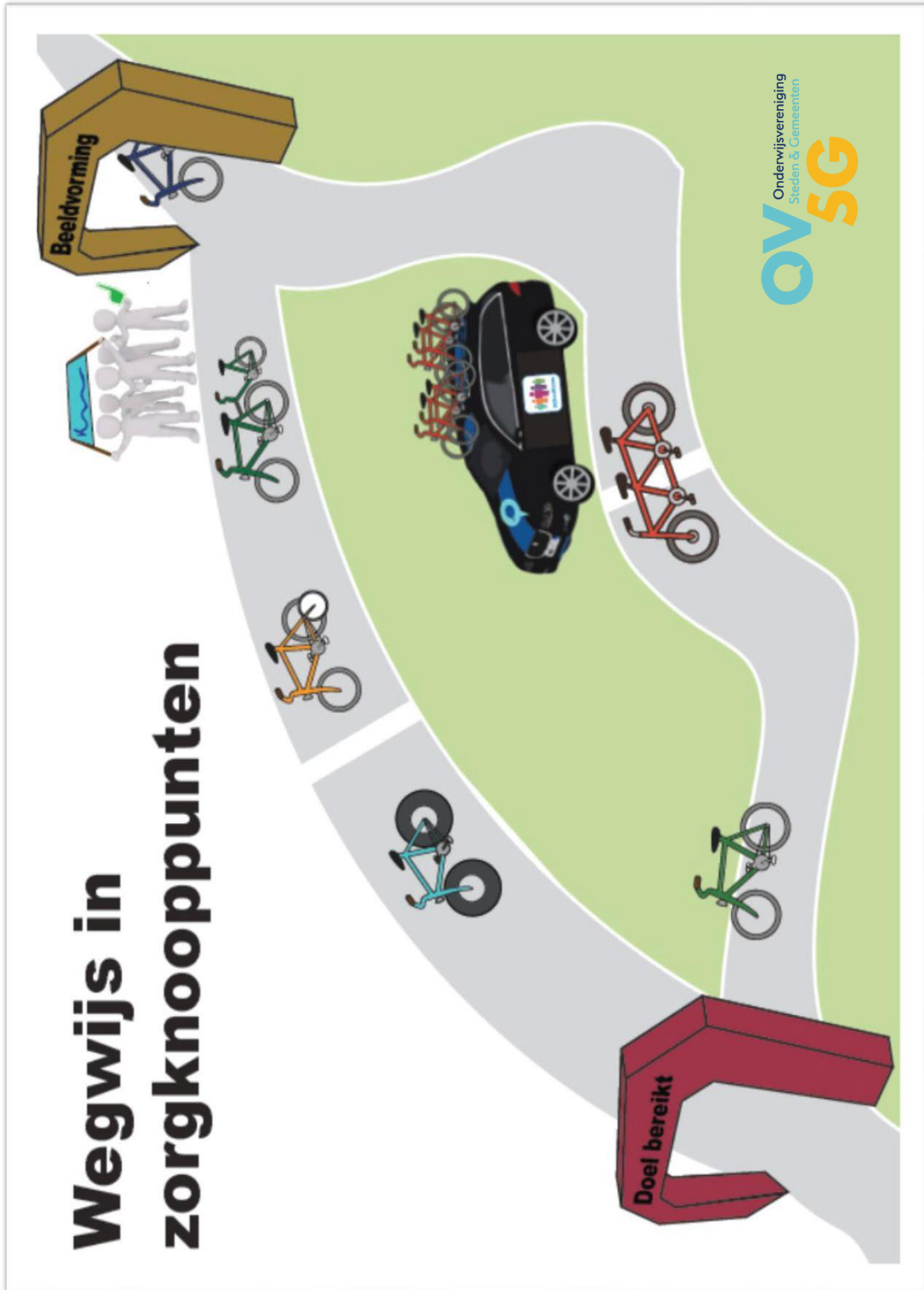
Wat?

Scholen **realiseren** een doeltreffende zorgwerking in samenwerking met alle actoren onder regie van het zorgteam. De maatregelen worden kwalitatief opgesteld, uitgevoerd, opgevolgd, geëvalueerd en bijgestuurd. Dit schoolinterne maatregelenproces krijgt een plaats of neerslag in het leerlingendossier, zodat het cyclisch karakter systematisch en overzichtelijk wordt.

Het schema in bijlage 1 is een inspiratiebron om de strategie in functie van de gestelde doelen bij lerenden met specifieke onderwijsbehoeftes in kaart te brengen, te evalueren en bij te sturen.

Het is geenszins de bedoeling om dit schema door de scholen te laten invullen, maar het schema kan (tijdens begeleidingsmomenten) **als een transparant** en analytisch instrument over de schoolspecifieke documenten worden gelegd om hun geïntegreerd zorg -en gelijkekansenbeleid voor alle lerenden kwalitatief te versterken.

Bijlage 1: Schema 'Wegwijs in zorgknooppunten'



Hieronder volgen een aantal verhelderingen bij de beelden of symbolen:

- **Aankomst:** de doelen die we stellen voor deze lerende.
- **Evaluatie:** bij het uittekenen van de doelen en de maatregel wordt best vooraf nagedacht over de gewenste effecten en hoe dit systematisch wordt opgevolgd.
- **Fietspad** (doorgaand en afkomend): het leerproces, die de lerende moet doorlopen om dit doel te bereiken. Voor de start zijn er reeds leerstappen aan vooraf gegaan. Ook na de finish/bereikte doel zullen er nieuwe stappen gezet worden.
- **Soorten fietsen:** de ondersteuning/hulpmiddelen/maatregelen die de lerende nodig heeft om het doel te bereiken
- **Leerkracht (en schoolteam) in de volgwagen** en ondersteuningsbehoeftes: de lerende wordt begeleid in zijn leerproces door de leerkracht als coach en staat naast de lerende op het fietspad, maar deze coach heeft misschien ook noden om de lerende tot aan het einddoel te brengen.
- **Supporters:** ouders en anderen partners juichen het leerproces van de lerende toe langs het parcours, ook het netwerk met alle relevante partners behoort hier

Bijlage 2: Beeldvorming en zorgfocus

1. Beeldvorming We tekenen onze lerende



Reden van aanmelding

Waarom wordt deze lerende hier en nu aangemeld?

Waar loop je met deze lerende, groep, klas momenteel tegenaan? Waar maak je je zorgen om?

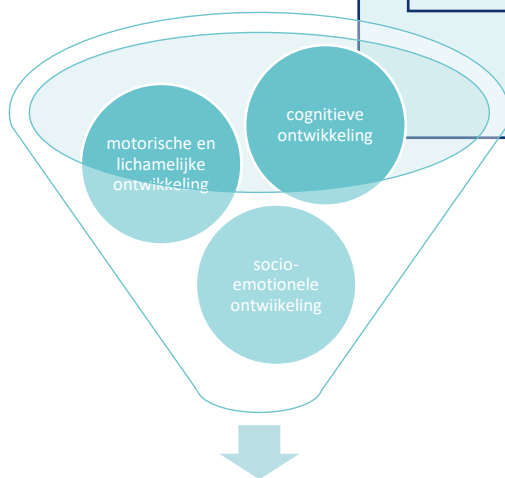
Relevante gegevens uit observaties en gesprekken met collega's, (mede)leerlingen en ouders.

Informatie over het leerproces (wat kan de leerling wel/niet?), concentratie, motivatie, taakaanpak, reactie van de lerende op aanpakken, sociale vaardigheden (in welke situaties stelt het probleem zich wel of niet, ernst, frequentie ...)

Stimulerende en positieve factoren	Belemmerende en moeilijke factoren
<p>Welke sterktes, interesses zou je willen benutten? Wat lukt goed?</p> <p>Ondersteunende figuren en factoren?</p>	

Analyses en conclusies uit relevante toetsgegevens gestandaardiseerde en/of methodegebonden toetsen

2. Zorgfocus scherpstellen



prioritaire doelen
bepalen

Figuur 1 op basis van Handelingsgericht werken, Pameijer, 2010

Bijlage 3: Doelen SMART formuleren

Specifiek

Omschrijf het doel duidelijk en concreet. Het moet een waarneembare actie, gedrag of resultaat beschrijven waaraan een getal, percentage of ander kwantitatief gegeven verbonden is.

Meetbaar

Hoeveel gaan we doen? Hoe kunnen we dat vaststellen? Er moet een systeem, methode en procedure zijn om te bepalen in welke mate het doel op een bepaald moment bereikt is. Je moet immers kunnen nagaan in welke mate het doel op een bepaald moment bereikt is. Een meetbaar doel moet je kunnen zien, horen, proeven, ruiken of voelen.

Acceptabel wordt soms wel uitgelegd als "Aanwijsbaar". Daarmee wordt bedoeld dat het duidelijk moet zijn wie wat moet doen om het doel te bereiken. Is er draagvlak voor wat we doen? Is het in overeenstemming met het beleid en de doelstellingen van het zorgbeleid, pedagogisch project,...?

Is het team, de leerkracht, de klasgroep, de lerende bereidt zich te verbinden aan de doelstelling? De teamleden, leerkrachten en lerenden moeten het willen, anders wordt het doel niet gehaald of beklijft de verandering niet.

En een andere uitleg voor de 'A' is "Activerend" of "Actiegericht": de doelstelling moet uitnodigen tot actie en energie losmaken.

Realistisch

Is het doel haalbaar? Is er een uitvoerbaar plan met aanvaardbare inspanningen? Kunnen de teamleden, leerkrachten en lerenden de gevraagde resultaten daadwerkelijk beïnvloeden? Hebben ze voldoende know-how, mogelijkheden, ondersteunende didactische materialen, ondersteunend netwerk, ... om aan het vooropgestelde doel te werken? Dit is belangrijk, want een onbereikbaar doel motiveert mensen niet.

Soms wordt de 'R' ook wel uitgelegd als "Relevant". Een haalbare en zinvolle doelstelling is motiverend en maakt energie los.

Tijdgebonden

Wanneer beginnen we met de activiteiten? Wanneer zijn we klaar? Wanneer is het doel bereikt? Een tijdgebonden doelstelling heeft een duidelijke startdatum en einddatum. Met name korte-termijndoelen moeten tijdgebonden zijn. Bij lange termijndoelen is dat niet altijd mogelijk.

(Op basis van internet, 2018)

Bijlage 4: HGW hulpzinnen

De lerende heeft ... (formuleren van specifieke onderwijsbehoeftes van een lerende)

instructie nodig die ...
opdrachten of taken nodig die ...
leeractiviteiten of materialen nodig die ... een
leeromgeving nodig die ...
spel nodig die ... feedback
nodig die ... klasgenoten
nodig die ...
een leerkracht nodig die ... ouders
nodig die ...
een attitude nodig die ...
hulp of ondersteuning nodig bij ... inzichten
nodig in ...
overige nodig ...

... om het doel te behalen

Als leraar heb ik nood aan ... (formuleren van ondersteuningsbehoeftes van de leerkracht in functie van het kunnen tegemoet komen aan de onderwijsbehoeftes van een lerende)

kennis van ...
vaardigheden die...
inzichten in ...
een attitude die ...
ondersteuning tijdens ...
materialen waarmee ...
collega's die ...
een zoco die ... een
directie die ...
'meer handen in de klas' in de vorm van ... een
ondersteuner die ...
een CLB-medewerker die ...

...om het doel te behalen.

(Op basis van Pameijer, 2010)

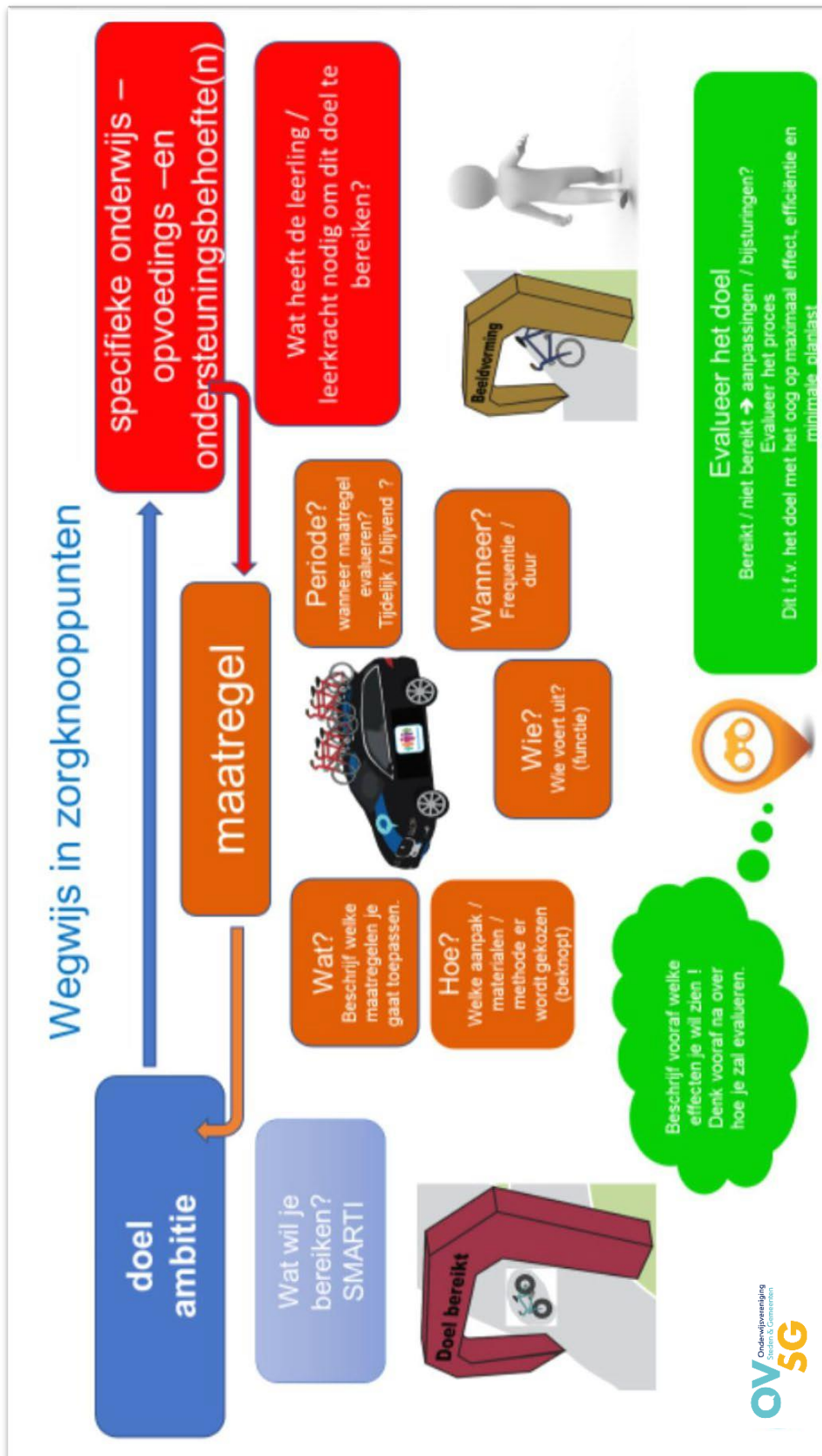
Bijlage 5: Criteria voor een passende maatregel

Meirsschaut, Monsecour en Wilssens (2013) schuiven zeven criteria voor passende maatregelen vooruit die de deelname aan onderwijs van lerenden met specifieke onderwijsbehoeften optimaliseren.

is maatwerk

- is SMART
- heeft waar mogelijk ook voor andere lerenden een positieve impact
- komt tot stand in overleg met alle betrokkenen
- wordt goed gemotiveerd en herhaaldelijk gecommuniceerd
- is gebaseerd op de expertise en observaties van de leerkracht(en), de ondersteuner en eventuele andere betrokken hulpverleners
- is ingebed in de zorgvisie van de school

Bijlage 6: Strategie/Aanpak van de maatregel



Doel	Welk (leerplan)doel / eindterm heb je voor ogen? Wat wil je bereiken? SMART	
Specifieke onderwijsbehoefte van de lerende	Wat heeft de lerende nodig om dit doel/eindterm te bereiken ?	
Ondersteuningsbehoefte van de leerkracht	Wat heeft de leerkracht nodig om dit doel/eindterm te realiseren ?	
Maatregel	Wat?	Beschrijf welke maatregelen je gaat toepassen. Beschrijf vooraf welk effect jullie willen zien bij de lerende door het bieden van deze maatregel
	Periode?	Is het een tijdelijke/blijvende maatregel? Bepaal vooraf wanneer een maatregel zal geëvalueerd worden.
	Wie?	Wie voert de maatregel uit? (klasleerkracht/zorgleerkracht/ondersteuner/LO – leerkracht/bijzondere leermeester/externe hulpverleners?)
	Wanneer?	Frequentie*/ Duur van de maatregel * Frequentie is aanpasbaar, maar ook de langdurige of blijvende maatregelen worden op regelmatige basis geëvalueerd
	Hoe?	Geef beknopt weer welke methode / aanpak / materiaal er wordt gekozen
Evaluatie	<p>Evalueer het product: In welke mate werd het doel/de eindterm bereikt? Denk vooraf na hoe je zal evalueren.</p> <p>Evalueer het proces.</p> <ul style="list-style-type: none"> • Welke effecten beogen we met de redelijke aanpassing i.f.v. de te bereiken doelen? • Wat behouden we? • Waar sturen we bij? • Wat bannen we? • Wat passen we aan voor alle lerenden i.f.v. het versterken van de brede basiszorg? • Welke nieuwe afspraken kunnen we maken? 	

Figuur 2 op basis van Pameijer, 2010

Tot slot: Enkele interessante teksten/materialen

Informatieve teksten en tools

Decreet Basisonderwijs

<http://data-onderwijs.vlaanderen.be/edulex/document.aspx?docid=12254>

Besluit van de Vlaamse Regering houdende de codificatie betreffende het secundair onderwijs

<http://data-onderwijs.vlaanderen.be/edulex/document.aspx?docid=14289>

Bronnenlijst

Referentiekader OnderwijsKwaliteit, 2016

<http://mijnschoolisok.be/professionals/>

Pameijer, Noëlle K (2010). Handelingsgericht werken in de klas: de leerkracht doet ertoe!

Internet (2018): SMART

<http://www.indora.nl/ontwikkelen-van-een-inspirerende-visie-missie-en-strategie/>